

Unia Europejska oczami studentów

Raport Centrum Analiz
Niezależnego Zrzeszenia Studentów



NIEZALEŻNE ZRZESZENIE STUDENTÓW

Warszawa 2024

Niezależne Zrzeszenie Studentów

ul. Krakowskie Przedmieście 20/22 lok. 21

00-325 Warszawa

Spis treści

Wstęp	4
Metodologia badania	7
Metryczka	10
Pytania	18
1. Zainteresowanie polityką polską i unijną - porównanie	19
2. Opinia na temat zainteresowania polityką wśród znajomych respondenta	20
3. Frekwencja wyborcza wśród respondentów	21
4. Frekwencja wyborcza w wyborach do Parlamentu Europejskiego 2019	23
5. Zamiar udziału w wyborach do Parlamentu Europejskiego w 2024	24
6. Śledzenie wiadomości dotyczących polityki polskiej i UE – porównanie	25
7. Źródła informacji dotyczących polskiej i unijnej polityki (wielokrotny wybór)	26
8. Udział w programie Erasmus+	27
9. Udział w programie Erasmus+ znajomych respondenta	28
10. Rozpoznawalność innych programów UE wśród studentów	30
11. Uczestnictwo w innych programach UE	31
12. Zaspokojenie potrzeb studentów przez działania UE	33

13. Ocena znajomości struktur i kompetencji instytucji polskich i UE	34
14. Ocena działań Unii Europejskiej	35
15. Ważność poszczególnych kwestii dla studentów	39
16. Ocena wpływu członkostwa Polski w UE na poszczególne aspekty	40
17. Korzyści dla Polski związane z członkostwem w UE	42
18. Inne korzyści	43
19. Problemy związane z członkostwem Polski w UE	44
20. Inne problemy	45
21. Przyszłość Polski w UE – prognoza	47
Zakończenie	48

Wstęp

Niezależne Zrzeszenie Studentów ma przyjemność przedstawić wyniki badania przeprowadzonego przez Centrum Analiz NZS.

Niniejszy raport jest zwięźczeniem szeregu działań podjętych w roku 2023/24 na rzecz zwiększania świadomości obywatelskiej, wśród których znalazły się również debaty przedwyborcze oraz kampania informacyjna Studiuje | Głosuję. Celem raportu jest ukazanie problematyki i skali zaangażowania studentów w politykę Unii Europejskiej, a także zbadanie ich poglądów na poszczególne tematy związane z UE.

Młodzi ludzie odgrywają istotną rolę w kształtowaniu przyszłości Europy. Ich zaangażowanie i świeże spojrzenie na kluczowe kwestie społeczne, ekonomiczne oraz polityczne mogą znacząco wpłynąć na kierunek rozwoju wspólnoty europejskiej. W świetle zbliżających się wyborów do Parlamentu Europejskiego i innych wydarzeń politycznych na arenie międzynarodowej, badania nad zaangażowaniem młodych osób w politykę UE nabierają ogromnego znaczenia.

Niski poziom zaangażowania politycznego wśród młodych ludzi jest obecnie jednym z głównych wyzwań w kontekście Unii Europejskiej. Pomimo rosnącej liczby inicjatyw mających na celu ich aktywizację, wielu młodych obywateli wciąż pozostaje biernych. Ponadto wybory do Parlamentu Europejskiego w ubiegłych latach cieszyły się zdecydowanie niższą popularnością w porównaniu do polskich wyborów parlamentarnych – w 2019 roku frekwencja wyborcza w Polsce wyniosła jedynie 45,68%.

Jak młodzi oceniają swój stan wiedzy na temat struktur i instytucji władz polskich i unijnych? Gdzie dostrzegają korzyści i problemy w obecnym kształcie Unii? To jedne z licznych kwestii poruszonych w badaniu *Unia Europejska oczami studentów*. Liczymy, że opracowanie przyczyni się do rozwijania świadomości obywatelskiej. Dostęp do edukacji politycznej oraz promowanie aktywności młodych osób w życiu publicznym to kluczowe elementy budowania demokratycznych struktur. Praca nad zaangażowaniem ich w sprawy europejskie powinna być priorytetem zarówno dla instytucji Unii Europejskiej, jak i krajowych rządów. Ostatecznie to młodzi ludzie będą dziedziczyć dzisiejsze wyzwania i związane z nimi decyzje.

Metodologia badania

Niniejsze badanie zostało przeprowadzone przez Centrum Analiz Niezależnego Zrzeszenia Studentów w formie badania ilościowego. Aby uzyskać jak największą liczbę odpowiedzi, a jednocześnie zaoszczędzić czas respondentów i stworzyć raport przed wyborami do Parlamentu Europejskiego, posłużono się metodą CAWI (ang. Computer Assisted Web Interview). Wybór tejże metody miał na celu zminimalizowanie liczby możliwych błędów wynikających z przenoszenia wyników z ankiet papierowych do Excela. Ponadto, badając grupę studentów, którzy są cyfrowymi tubylcami, badacze uznali, że metoda ta jest najkorzystniejsza i najbardziej efektywna w skłonieniu respondentów do udziału w badaniu.

Narzędziem badawczym był kwestionariusz ankiety w formie formularza na stronie Microsoft Forms. Badanie było w pełni anonimowe, a wszystkie odpowiedzi zostały wykorzystane jedynie w zbiorczych zestawieniach statystycznych.

Kwestionariusz ankiety był dystrybuowany w dniach od 11 marca 2024 do 14 kwietnia 2024. Ankieta została wysłana do polskich uczelni wyższych, a ostatecznie wzięło w niej udział 1831 studentów. Sam kwestionariusz składał się z dwóch części: metryczki oraz faktycznej części z pytaniami do respondentów. Zawierał pytania zamknięte, półotwarte oraz otwarte, które wymagały od respondentów uzasadnienia swoich wcześniejszych odpowiedzi.

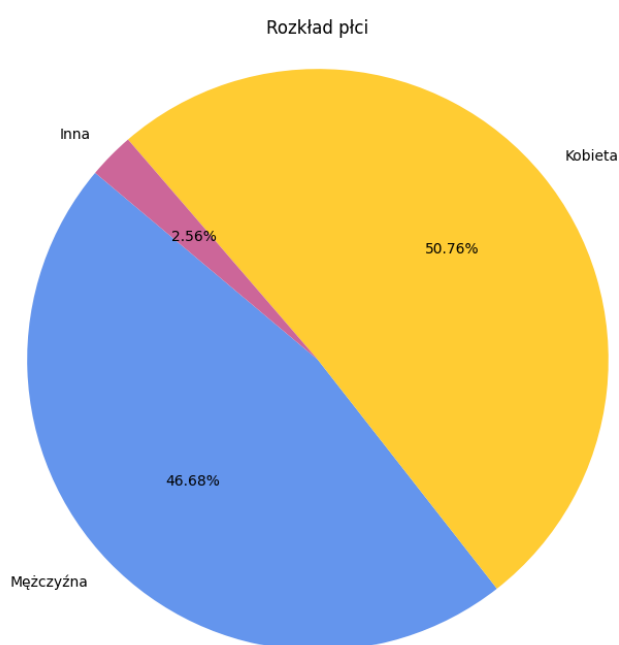
Metoda CAWI pozwoliła na szybkie zebranie dużej ilości danych, co było kluczowe dla terminowego opracowania raportu przed wyborami do Parlamentu Europejskiego. Dodatkowo, anonimowość badania zapewniła

respondentom poczucie bezpieczeństwa, co mogło wpłynąć na szczerść ich odpowiedzi. Dzięki wykorzystaniu Microsoft Forms, badanie zostało przeprowadzone sprawnie i efektywnie, a uzyskane dane stanowią wartościowy materiał do możliwych dalszych analiz i wnioskowania.

Metryczka

1. Płeć respondentów

W przeprowadzonej ankiecie bilans pomiędzy kobietami a mężczyznami wynosi praktycznie 50/50 z delikatną przewagą na rzecz kobiet. Respondenci niepodający swojej płci stanowią niewielki ułamek ankietowanych z wynikiem procentowym na poziomie 2,6%. Procentowy udział kobiet w ankiecie wynosił 50,8%. Procentowy udział respondentów deklarujących się jako mężczyźni wyniósł 46,7 % ankietowanych.



2. Rok studiów respondentów

Wynik przeprowadzonej ankiety jasno przedstawia tendencję spadkową w ilości respondentów wraz z ich latami studiów.

Największa liczba respondentów biorących udział w ankiecie zadeklarowała się jako studenci I roku I stopnia. Procentowa liczba

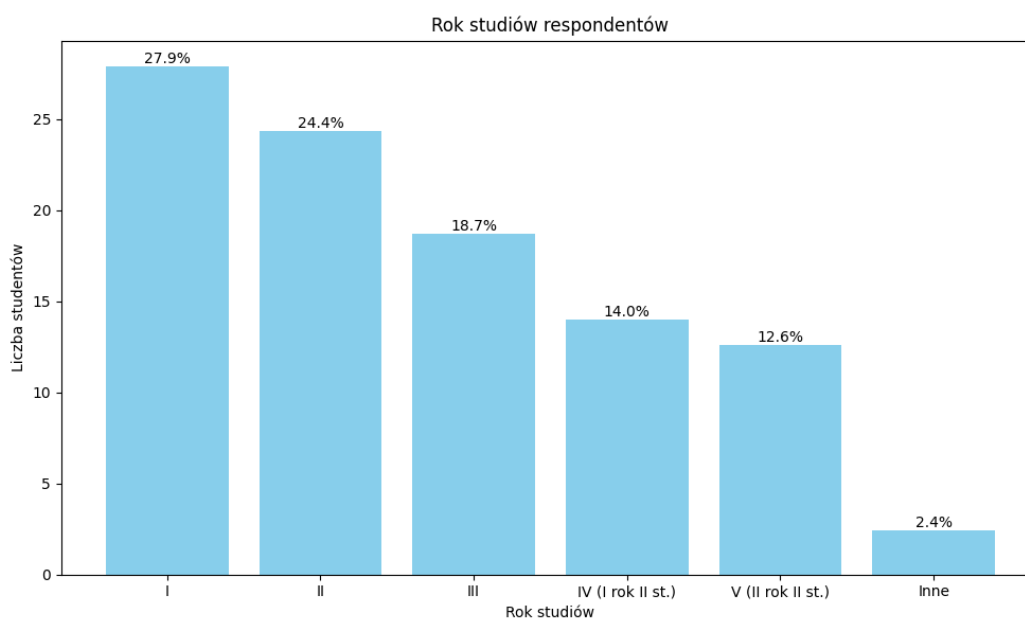
respondentów deklarujących się jako studenci I roku studiów I stopnia wynosi 27,9%.

Udział procentowy studentów II roku studiów I stopnia wynosi 24,4%.

Trzecią grupą względem ilości respondentów są odpowiednio studenci 3 roku studiów. Udział procentowy respondentów deklarujących przynależność do danej grupy to 18,7%

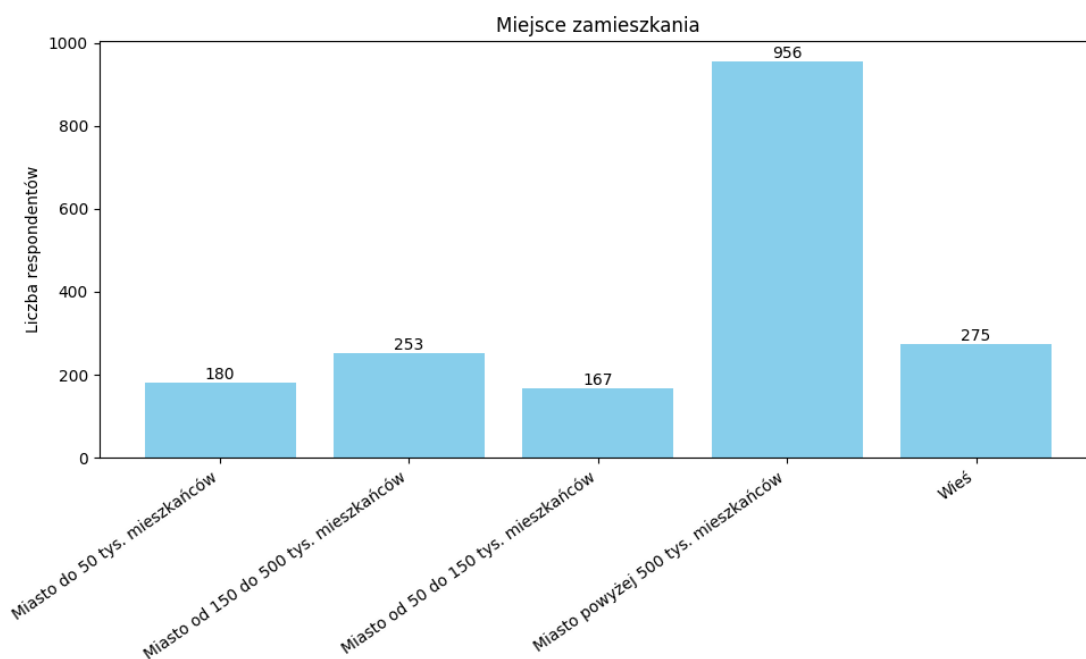
Następną grupą studentów biorących udział w ankiecie są studenci I roku studiów II stopnia (14%).

Najniższą frekwencją odznaczyli się studenci będący na końcu swojej drogi naukowej. Udział studentów 5 roku studiów II stopnia wynosił w ujęciu procentowym 12,6%, co daje 2 razy mniejszy udział w ankiecie niż studenci na początku swojej drogi akademickiej. 2,4% studentów zaznaczało odpowiedź "Inne", co niekiedy oznaczało, że studiują dwa kierunki i na każdym z nich rok studiowania się różni.



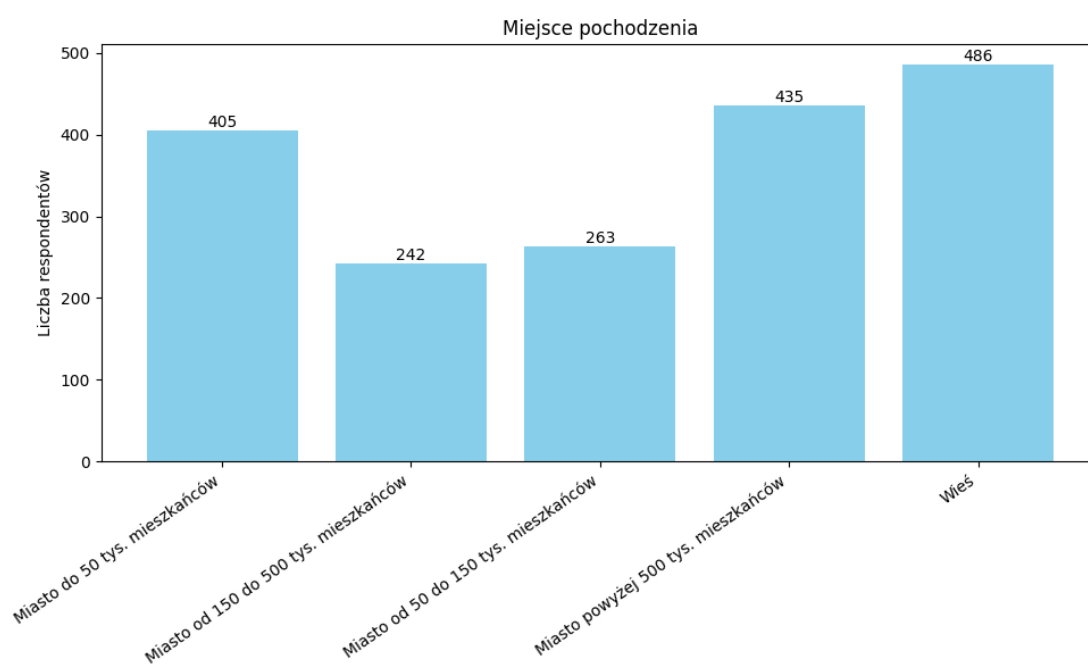
3. Miejsce zamieszkania respondentów

Zdecydowana większość respondentów biorących udział w ankiecie zadeklarowało jako swoje miejsce zamieszkania miasto z ilością mieszkańców powyżej 500 tysięcy. Liczba respondentów deklarujących miejsce zamieszkania w dużym mieście wynosi 956 osób. Pozostałe miejscowości względem wielkości klasują się na bardzo podobnym poziomie. Drugim typem miejscowości, pod względem ilości zamieszkania, jest wieś. Taką opcję zadeklarowało 275 respondentów. W środkowym zakresie jest miasto o populacji od 150 do 500 tysięcy mieszkańców (253 respondentów). Ostatnie 2 pozycje zajmują miasta z ilością mieszkańców do 50 tysięcy osób (180 respondentów) oraz miasto z ilością mieszkańców od 50 tysięcy do 150 tysięcy osób (167 odpowiedzi).

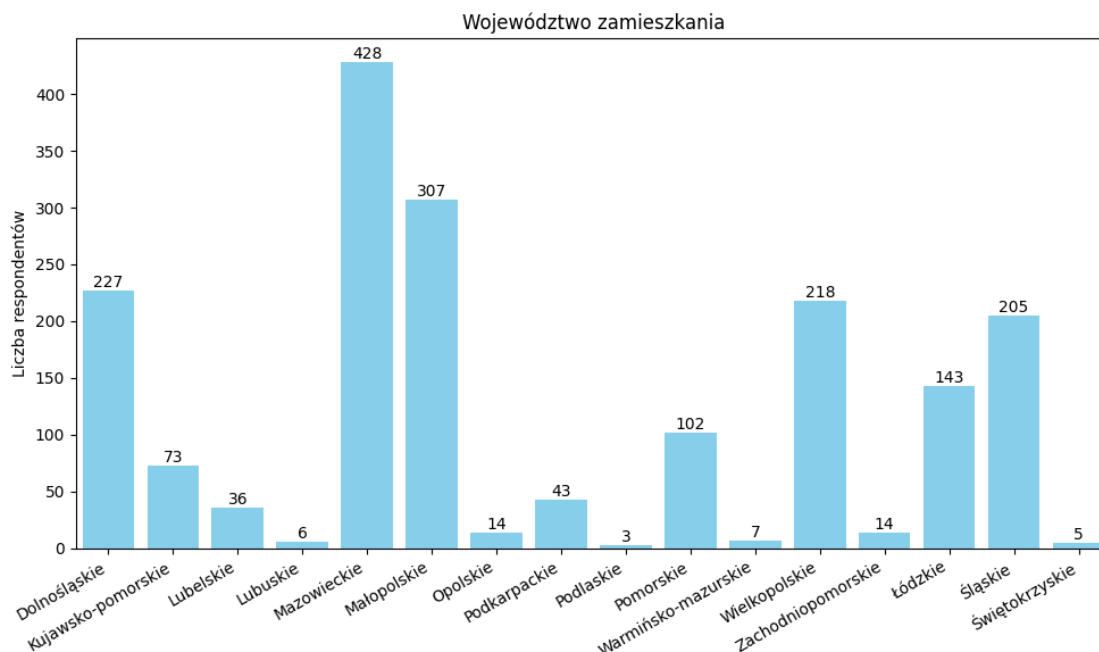


4. Miejsce pochodzenia respondentów

Odpowiedzi odnośnie do miejsca pochodzenia respondentów są znacznie są bardziej zróżnicowane od deklarowanego obecnego miejsca zamieszkania respondentów. Największa liczba ankietowanych wskazała, że ich miejscem pochodzenia jest wieś - taką odpowiedź zadeklarowało 486 respondentów. Drugim najczęstszym miejscem pochodzenia jest miasto o populacji powyżej 500 tysięcy mieszkańców (435 respondentów). Trzecim w kolejności, pod względem ilości respondentów, jest miasto o populacji do 50 tysięcy mieszkańców. Zadeklarowało je 405 osób wypełniających ankietę. Czwartym w kolejności jest miasto od 50 do 150 tysięcy mieszkańców (263 respondentów). Miasto o populacji od 150 do 500 tysięcy mieszkańców zostało zadeklarowane przez najmniejszą liczbę respondentów.



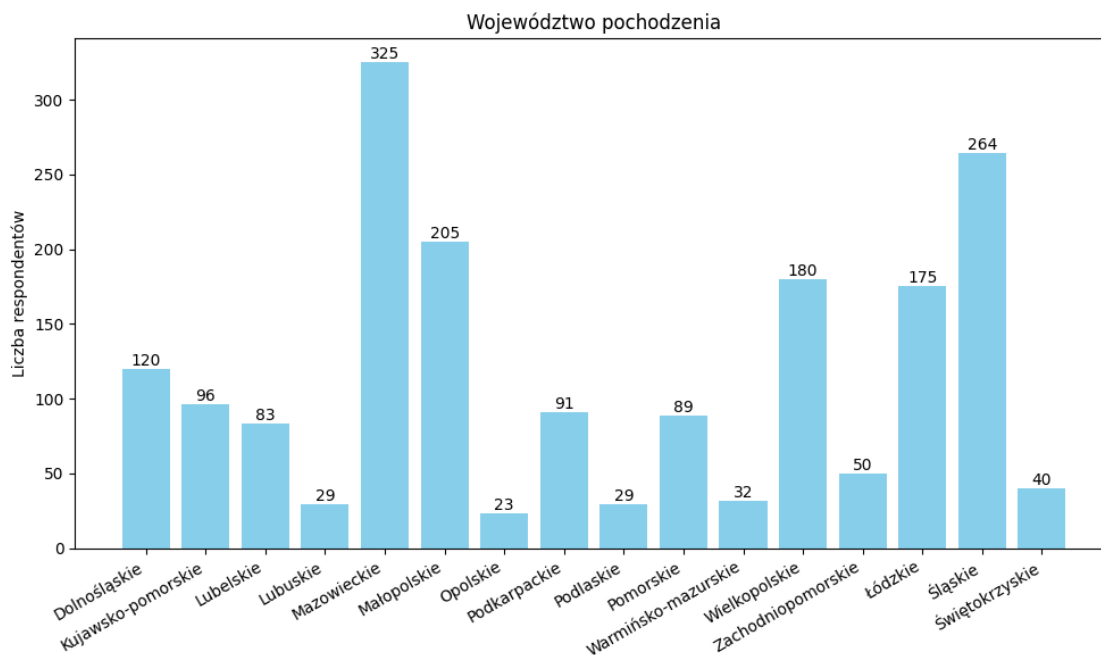
5. Województwo zamieszkania respondentów



Respondenci zostali zapytani również o swoje województwo zamieszkania. Było to pytanie otwarte, w którym to każdy ankietowany wpisywał samodzielnie swoją odpowiedź zamiast wyboru określonego województwa z przygotowanej wcześniej listy.

W odpowiedziach znacząco dominowały dwa województwa: mazowieckie (428 respondentów) oraz małopolskie (307 respondentów). Dominacja tych województw może być łatwo wytłumaczalna, zważywszy na ich wielkość oraz liczbę członków i sympatyków Niezależnego Zrzeszenia Studentów w tychże województwach. Następne trzy województwa miały niezwykle zbliżone do siebie wyniki: dolnośląskie - 227 badanych, wielkopolskie - 218 oraz śląskie - 205. Wskazane najczęściej przez respondentów województwa zamieszkania pokrywają się z województwami, w których znajduje się najwięcej uczelni wyższych.

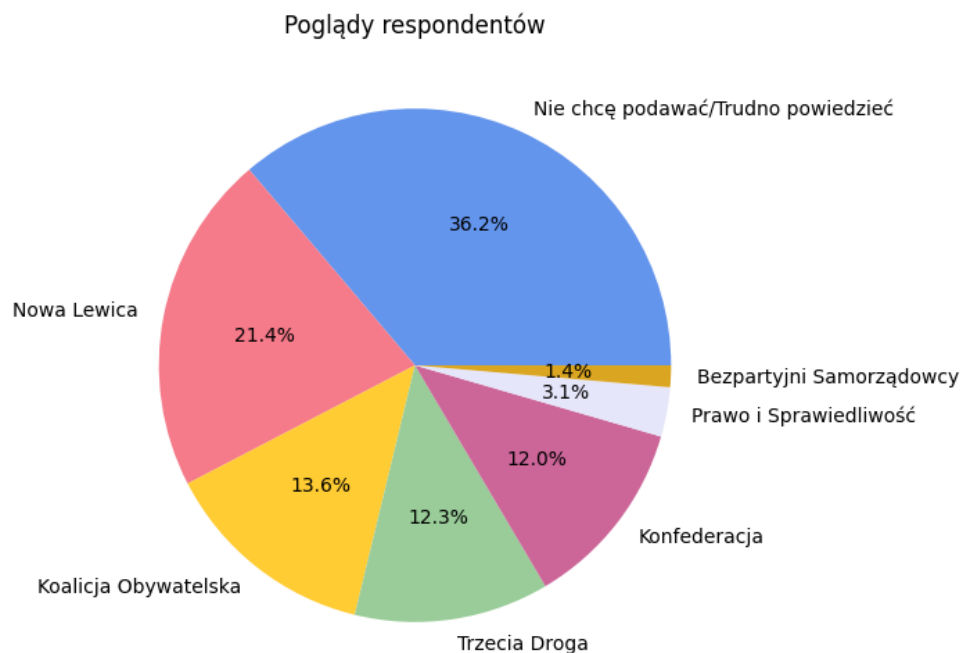
6. Województwo pochodzenia respondentów



Pytaniem, które bezpośrednio nawiązywało do poprzedniego, było zapytanie o województwo pochodzenia respondentów. Dawało one ważny kontekst dotyczący migracji wewnętrznych studentów. Najwięcej ankietowanych studentów pochodziło z województwa mazowieckiego (325 respondentów), kiedy na drugim miejscu plasowało się województwo śląskie (264), a dopiero na trzecim województwo małopolskie (205 respondentów).

Dane dotyczące województw pochodzenia są bardziej rozbite od województw zamieszkania, w których kilka największych województw z największą ilością placówek oferujących wykształcenie wyższe niemalże je zmonopolizowało.

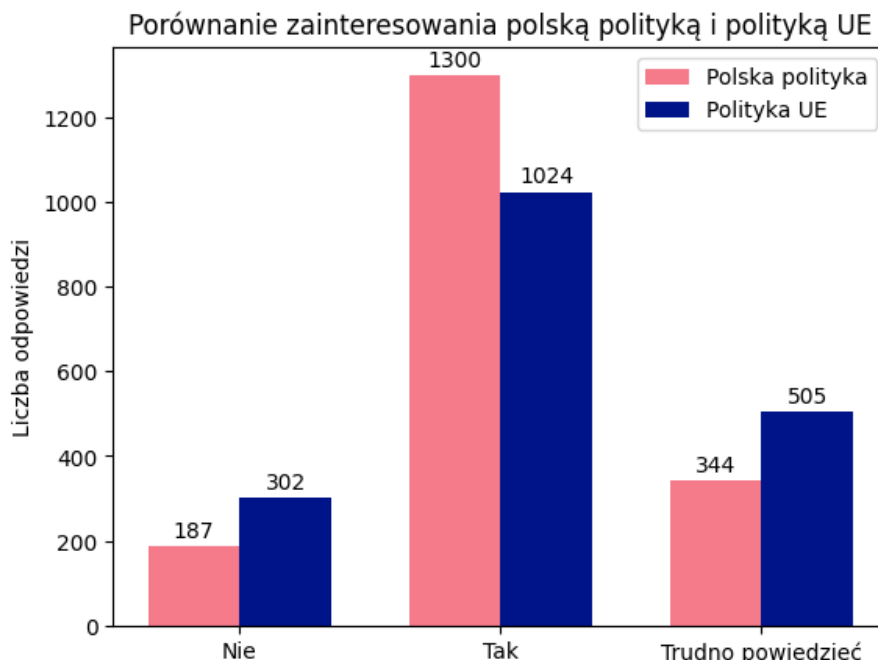
7. Identyfikacja z poglądami partii politycznych



Wśród wymienionych partii politycznych największe poparcie wśród ankietowanych studentów miała Nowa Lewica, która uzyskała 21,4% wszystkich głosów. Koalicja obywatelska, Trzecia Droga oraz Konfederacja osiągnęły bardzo zbliżone do siebie wyniki, osiągając odpowiednio 13,6%, 12,3% oraz 12% odpowiedzi respondentów, najniższym poparciem ciesząc się Prawo i Sprawiedliwość (3,1%) oraz Bezpartyjni Samorządowcy (1,4%). Oznacza to, że najwięcej badanych zgłosiło poglądy lewicowe oraz centrowe. Zauważalna jest, jednakże wysoka liczba respondentów - 36,2%, którzy nie chcieli podawać swojej preferencji, bądź nie byli w stanie się jednoznacznie określić, co może wskazywać na niepewność respondentów bądź ich brak zdecydowania.

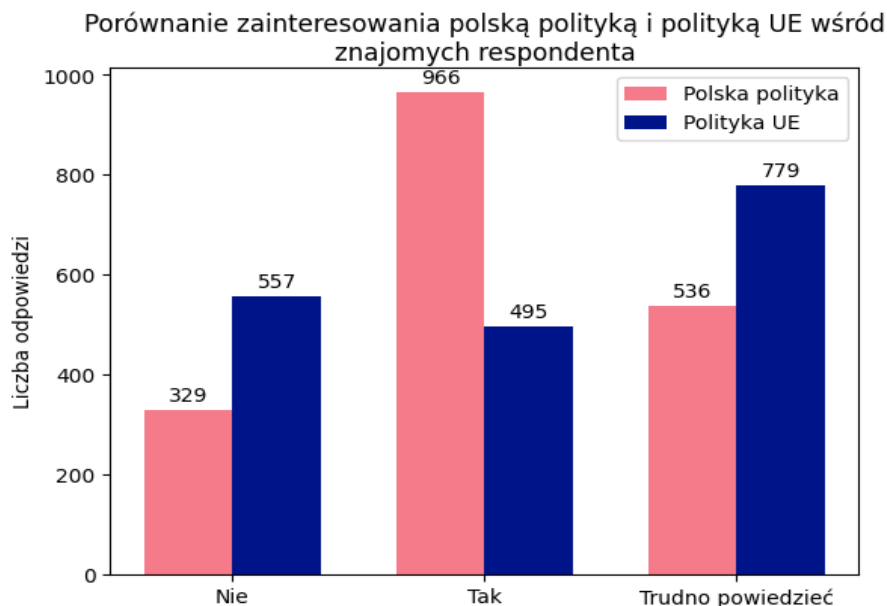
Pytania

1. Zainteresowanie polityką polską i unijną - porównanie



W pierwszej sekcji badania pierwsze pytania dotyczyły zainteresowania osób badanych ($n=1831$) polityką polską i Unii Europejskiej. W przypadku polityki polskiej 1300 respondentów wyraziło swoje zainteresowanie, 187 wskazało brak zainteresowania, a 344 osoby miały trudności z udzieleniem jednoznacznej odpowiedzi. Sytuacja miała się jednak nieco inaczej w przypadku zainteresowania polityką UE, gdzie 1024 wyraziło swoje zainteresowanie tą kwestią, 302 respondentów udzieliło odpowiedzi wskazującej na brak zainteresowania, a trudności z odpowiedzią miało 505 osób. Analiza wyników tych dwóch pytań wskazuje na większe zainteresowanie badanych studentów polityką Polski w porównaniu do polityki unijnej.

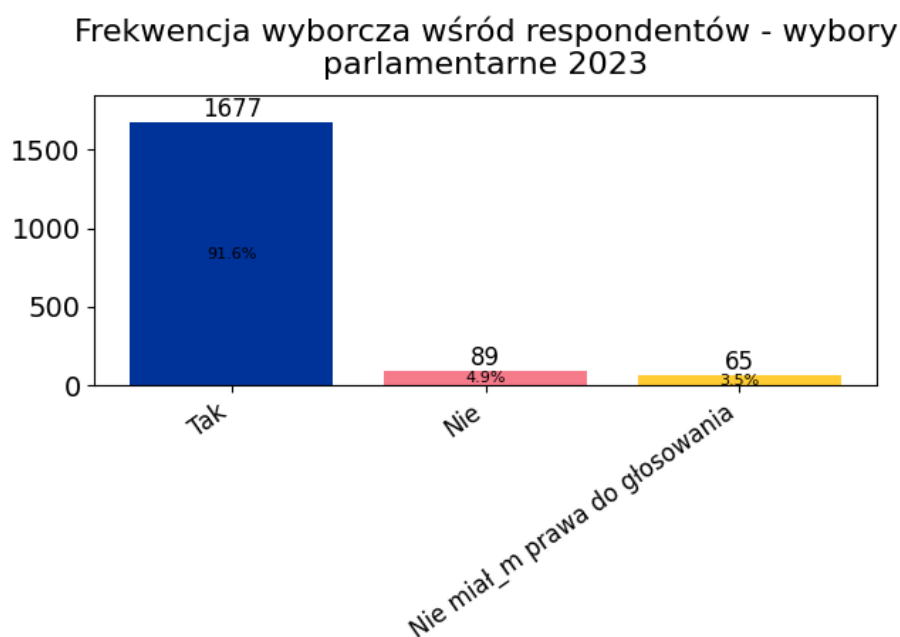
2. Opinia na temat zainteresowania polityką wśród znajomych respondenta



Z 1831 wszystkich respondentów 966 osób zadeklarowało zainteresowanie swoich znajomych polityką Polski, 329 osób wskazało, że ich znajomi nie są zainteresowani polską polityką, a 536 osób nie potrafiło udzielić odpowiedzi. Dane dotyczące Unii Europejskiej przedstawiały się następująco: 557 osób wybrało odpowiedź "nie", 495 osób "tak", a 779 osób "trudno powiedzieć". Z powyższych danych można wysunąć wniosek, że polska polityka jest dla znajomych respondentów bardziej interesująca od polityki UE. Jednakże należy zwrócić również uwagę na fakt, że duża część respondentów nie była w stanie wskazać ani odpowiedzi wskazującej na zainteresowanie ich środowiska studenckiego, ani na brak zainteresowania zarówno polityką Polski (29,3%), jak i polityką UE (42,5%). Wyniki odpowiedzi, która w statystyce uznawana jest za odpowiedź wymijającą bądź wskazującą brak odpowiednich informacji

respondenta wskazuje, że osoby badane wykazywały się pewnym poziomem niepewności, które w konsekwencji mogłyby oznaczać, że w środowisku respondenta nie rozmawia się na tematy polityczne.

3. Frekwencja wyborcza wśród respondentów

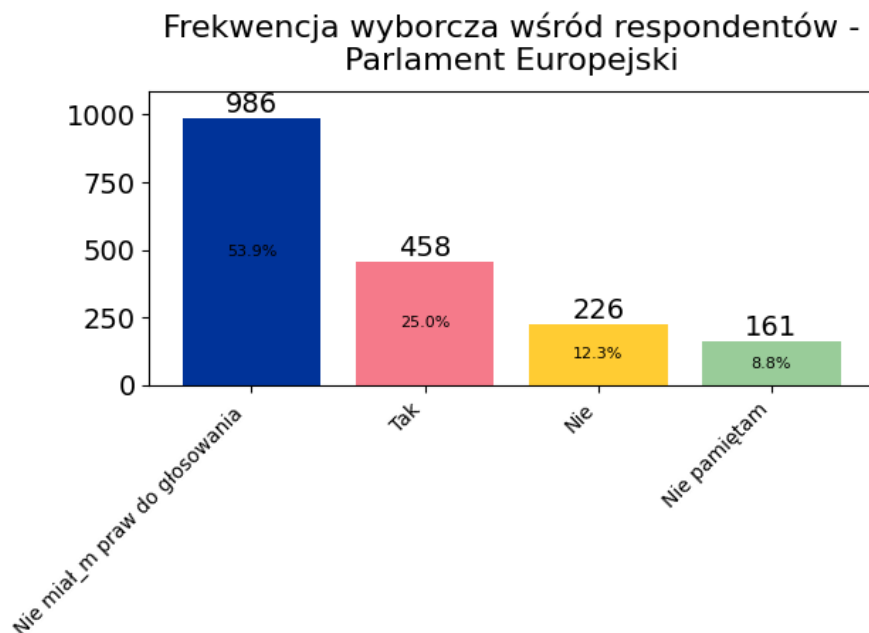


Odpowiedź "tak" zaznaczyło 1677 osób (91,6%), "nie" - 89 osób (4,9%) oraz "nie miał*m prawa do głosowania" - 65 osób (3,5%). Z pytania wynika zatem, że zdecydowana większość respondentów wzięła udział w wyborach parlamentarnych w 2023, kiedy jedynie niecałe 5 procent nie wzięło w nich udziału, a 3,5% nie mogło w nich głosować z powodu niespełnienia wymogu ukończenia 18 roku życia. Tak wysoki poziom uczestnictwa wskazuje zatem na ogromną mobilizację wyborców oraz ich zaangażowanie ankietowanych w proces demokratyczny i kształtowanie

państwa. Jednocześnie, odwołując się do wyników całego przeprowadzonego badania, wskazuje to na ważną dla nas informację - pomimo możliwego braku zainteresowania polską polityką, którą respondenci zgłosili w pierwszych pytaniach ankiety, poszli oni na wybory i oddali w nich swój głos.

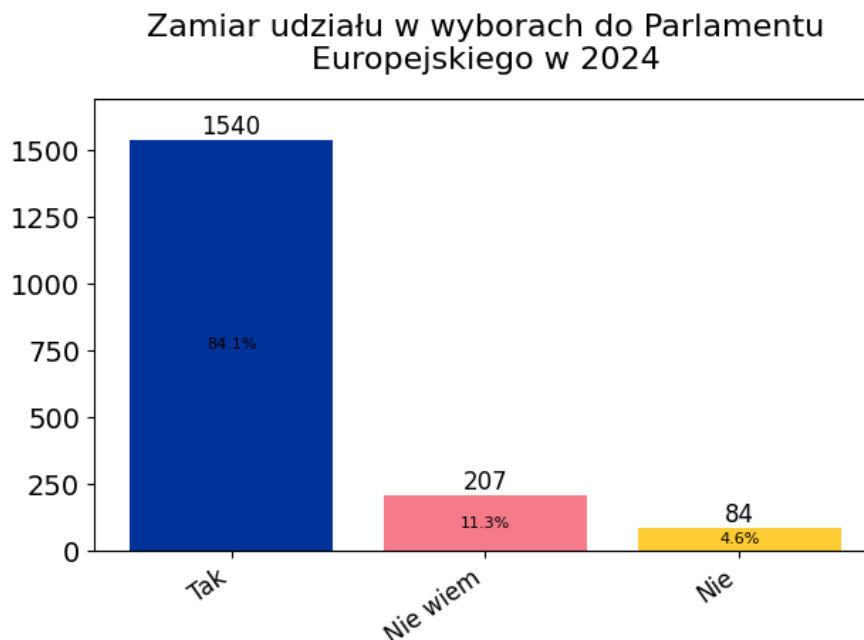
Warto jest, jednakże porównać wyniki tego pytania z danymi pozyskanymi z pytania 4, w którym to respondenci zostali zapytani o wzięcie udziału w ubiegłorocznych wyborach parlamentarnych w Polsce, w których to odpowiedź "tak" zaznaczyło 1677 osób (91,6%), "nie" - 89 osób (4,9%) oraz "nie miał*m prawa do głosowania" - 65 osób (3,5%). Oznacza to, że duża część respondentów mogła głosować w wyborach bez pewności, co do wybieranej przez siebie partii.

4. Frekwencja wyborcza w wyborach do Parlamentu Europejskiego 2019



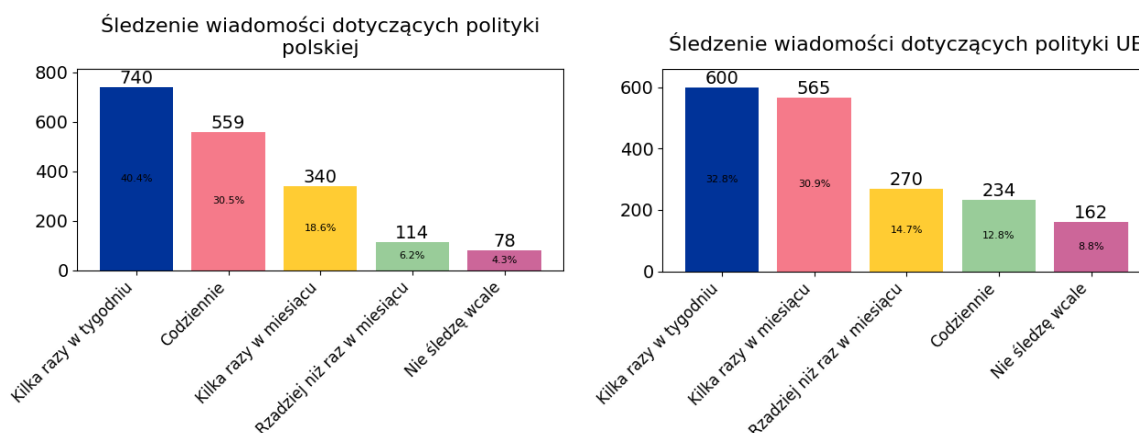
Ostatnie wybory do Parlamentu Europejskiego miały miejsce 26 maja 2019 roku. Respondenci w odpowiedzi na pytanie dotyczące ich uczestnictwa w wyborach odpowiedzieli - "nie miał*m praw do głosowania" - 986 osób, "tak" - 458 osób, "nie" - 226 osób i "nie pamiętam" - 161 osób. Zaledwie 25% respondentów wzięło udział w wyborach, kiedy 12,3% odpowiedziało przecząco, a prawie 9% nie było w stanie przypomnieć sobie, czy wzięło w nich udział, czy nie. Dla 161 respondentów pytanie o wybory do Europarlamentu było zatem na tyle odległe i nieważne, że nie potrafili wybrać żadnej z dwóch konkretnych odpowiedzi. Największa grupa respondentów wybrała odpowiedź "nie miał*m praw do głosowania" (prawie 54%), co oznacza, że ponad połowa respondentów nie miała ukończonych 18 lat do maja 2019 roku.

5. Zamiar udziału w wyborach do Parlamentu Europejskiego w 2024



W badaniu zadano respondentom pytanie o ich zamiar wzięcia udziału w wyborach do Parlamentu Europejskiego, które odbędą się w dniach 6-9 czerwca bieżącego roku. 1540 badanych (84,1%) dało odpowiedź twierdzącą, 84 osoby (4,6%) odpowiedziały przecząco, a 207 osób (11,3%) miało trudności z określeniem się. Oznacza to, że zdecydowana większość studentów, która wzięła udział w badaniu Centrum Analiz NZS-u, planuje wziąć udział w wyborach, co świadczy o wysokim poziomie zaangażowania obywatelskiego badanych.

6. Śledzenie wiadomości dotyczących polityki polskiej i UE - porównanie



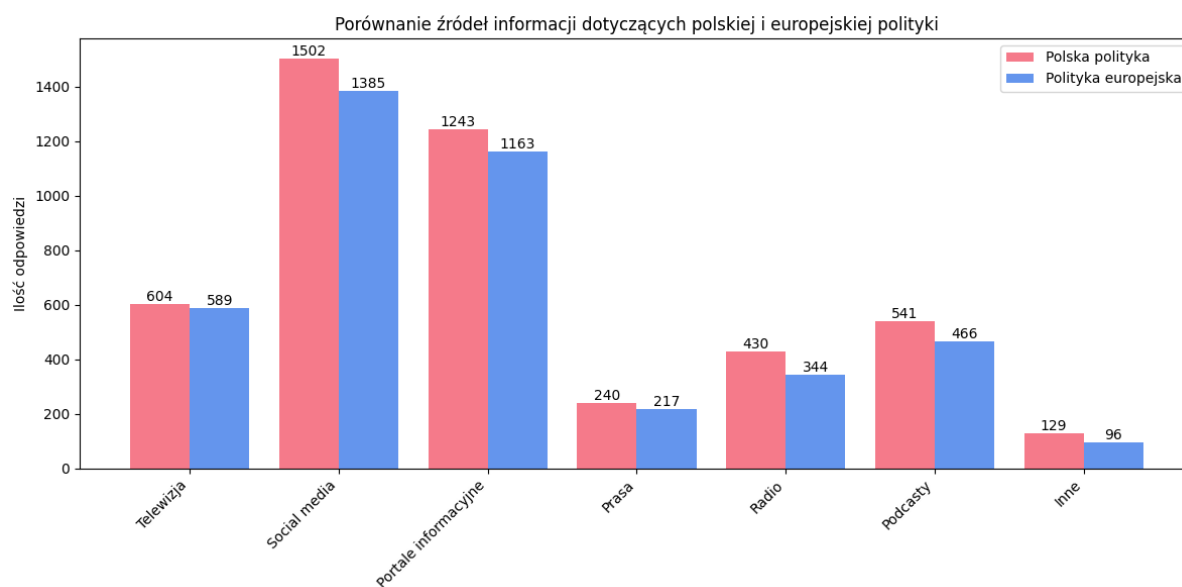
Kolejne pytanie dotyczyło śledzenia wiadomości związanych z polityką Polski oraz UE, które miało na celu zbadanie stopnia zainteresowania respondentów kluczowymi wydarzeniami politycznymi na poziomie krajowym i UE. Zgodnie z odpowiedziami ankietowanych zauważa się znaczne zainteresowanie polityką Polski, ponieważ aż 740 ankietowanych respondentów wskazało, że regularnie śledzi wiadomości dotyczące polskiej polityki kilka razy w tygodniu, podczas gdy 600 osób robi to w odniesieniu do polityki UE.

Duża część respondentów codziennie śledzi wydarzenia związane z polską sceną polityczną (559 respondentów) lub kilka razy w miesiącu (340 respondentów) i nieznaczna część respondentów (192 osób) nie śledzi wcale lub śledzi rzadziej niż raz w miesiącu polską politykę, co podkreśla wyraźne zainteresowanie studentów polityką krajową. W porównaniu do tego, znacznie mniejsza liczba, czyli 234 respondentów, obserwuje

wydarzenia związane z UE na co dzień, 162 ankietowanych nie śledzi ich wcale, a 270 rzadziej niż raz w miesiącu.

Aż 565 respondentów pozyskuje informacje o polityce UE kilka razy w miesiącu i 234 ankietowanych codziennie, co pokazuje, że chociaż większa liczba studentów regularnie śledzi wydarzenia związane z polską, to studenci również interesują się polityką UE.

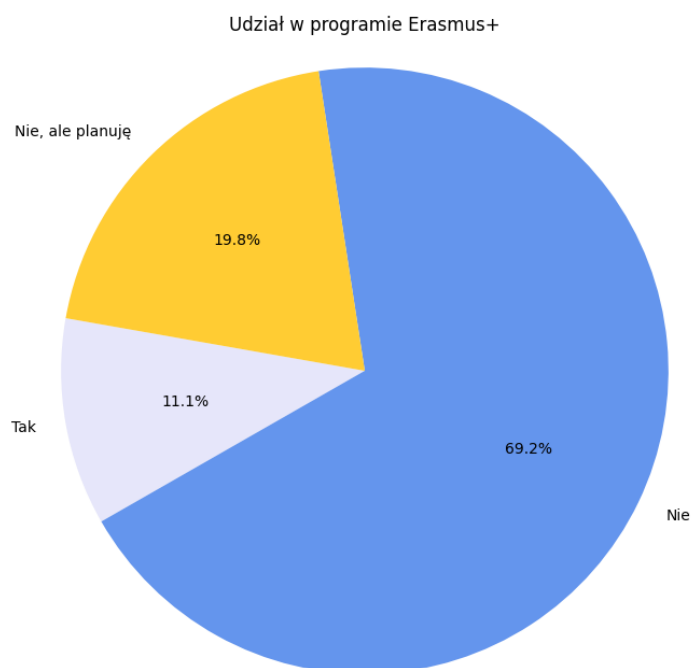
7. Źródła informacji dotyczących polskiej i unijnej polityki (wielokrotny wybór)



Z pytania o źródła informacji dotyczących polskiej polityki możemy wywnioskować, że najwięcej respondentów dowiaduje się o aspektach polskiej polityki z portali społecznościowych oraz różnych stron informacyjnych. Z pewnością wpływ na ten wynik ma powszechny dostęp do Internetu na co dzień. Możemy również zauważyć, że jednym z najmniej

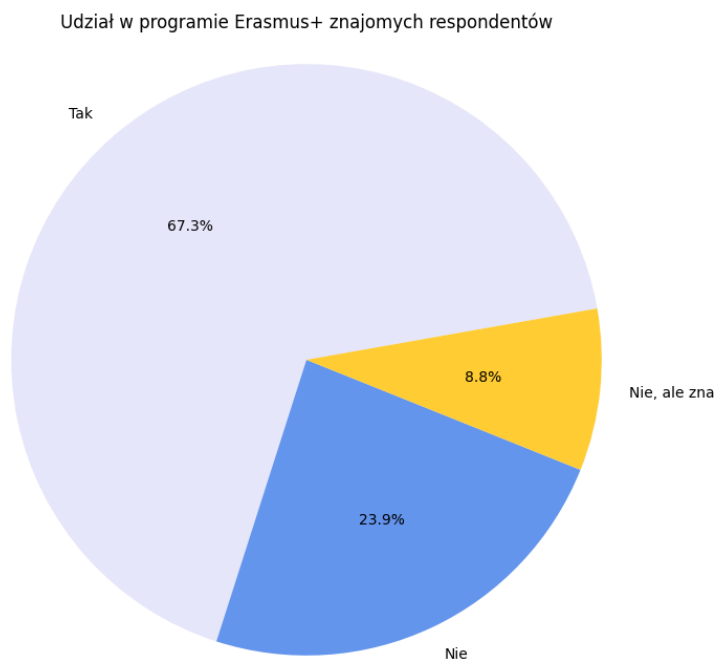
popularnych źródeł informacji u ankietowanych jest prasa - w dzisiejszych czasach ludzie nie czytają tak dużo papierowych gazet, jak jeszcze kilkanaście lat temu, co ma swoje odzwierciedlenie w statystkach. Natomiast wartą zauważenia jest informacyjna rola podcastów. Jest to czwarte pod względem popularności źródło informacji o polityce - zarówno tej polskiej, jak i europejskiej.

8. Udział w programie Erasmus+

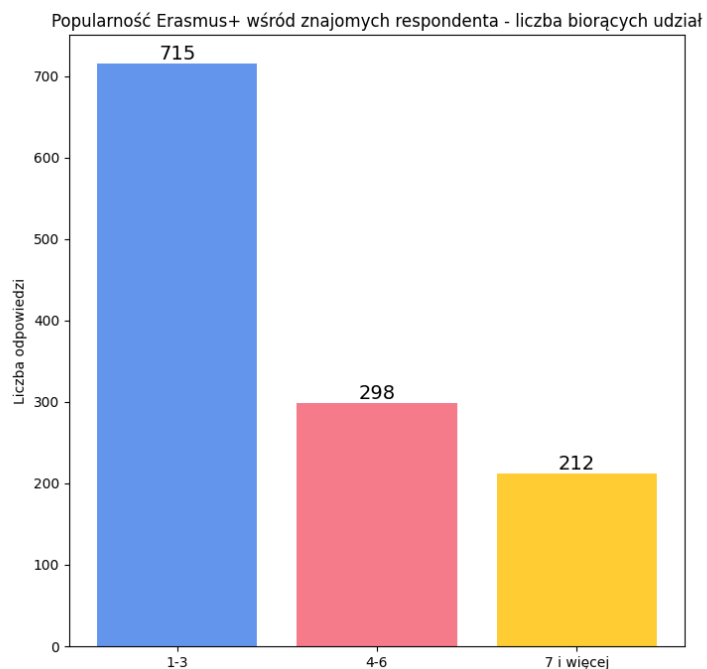


Pytanie bada udział respondentów w programie Erasmus+. Jak pokazują odpowiedzi, większość respondentów nie brała udziału Erasmus + (łącznie 69,2%, co stanowi ponad 2/3 odpowiedzi). Jedynie 11,1% osób było uczestnikami unijnego programu. Z kolei blisko 20% ankietowanych planuje udział w programie.

9. Udział w programie Erasmus+ znajomych respondentów

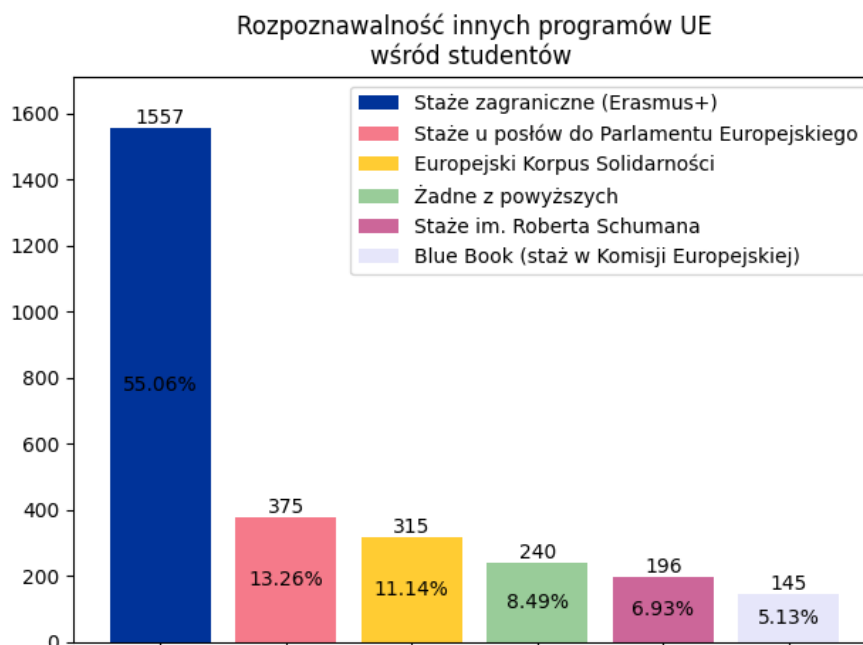


Następne pytanie badało poziom uczestnictwa znajomych osób ankietowanych w programie. Jak pokazują odpowiedzi, znakomita większość respondentów zna kogoś, kto wziął udział w programie Erasmus + (67,3% - co stanowi ponad 2/3 odpowiedzi). Drugą najczęstszą odpowiedzią było stwierdzenie, że respondent nie ma w swoim otoczeniu osoby, która kiedykolwiek planowała udział w programie (23,9%, co stanowi ponad 1/5 wszystkich odpowiedzi). 8,8% ankietowanych przyznaje, że zna osobę, która planuje uczestnictwo.

a. Liczba znajomych respondenta, którzy brali udział w programie**Erasmus+**

58% respondentów wskazało, że zna do 3 osób, które brały udział w tym konkretnym programie Unii Europejskiej. Aż 25% respondentów posiadało od 4 do 6 znajomych biorących udział, a 17% ankietowanych - 7 i więcej znajomych. Świadczy to o wysokim poziomie zainteresowania studentów programem Erasmus +.

10. Rozpoznawalność innych programów UE wśród studentów

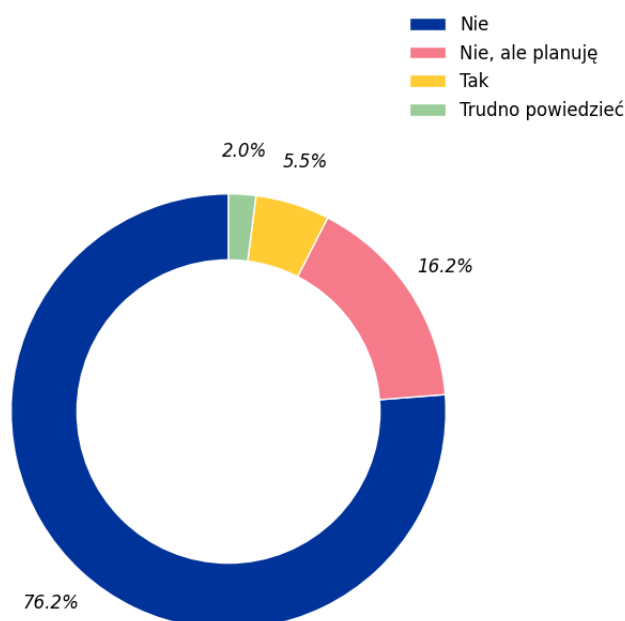


Z wymienionych programów UE skierowanych dla studentów największą rozpoznawalnością cieszy się wprowadzony przez Komisję europejską w 1987 roku Erasmus + oraz staże w jego ramach. Znajomość programu stażowego Erasmus zadeklarowało 1557 respondentów, co przekłada się na 55,1% wszystkich wypełniających ankietę. Drugim w kolejności, lecz znacznie mniej rozpoznawalnym programem w ramach UE, są staże u posłów do Parlamentu Europejskiego. Ich rozpoznawalność zadeklarowało 375 respondentów, co stanowi jedynie 13,3% ogółu. Trzecim w kolejności programem kojarzonym przez Polskich studentów jest Europejski Korpus Solidarności - zaznaczyło go 315 ankietowanych, co przekłada się na 11,1% wszystkich respondentów biorących udział w ankiecie. Z kolei wiedzę o istnieniu staży im. Roberta Schumana

zadeklarowało 196 respondentów (6,9%), a najniższą rozpoznawalność pośród ankietowanych ma program Blue Book czyli staże w Komisji Europejskiej - znajomość zadeklarowało zaledwie 145 respondentów. W ujęciu procentowym jest to zaledwie 5,1% badanych. Blisko 9% ankietowanych stwierdziło, że nie rozpoznaje żadnego z wymienionych programów. Należy zauważyć, iż liczba osób ankietowanych, które nie znają żadnego z programów jest wyższa od osób deklarujących znajomości programów stażowych, takich jak staże im. Roberta Schumana czy Blue Book. Różnica w ilości respondentów wynosi kolejno 44 i 95 osób. Może to świadczyć o niewystarczających działaniach promocyjnych tego typu programów. To z kolei może ograniczać dostęp do wartościowych możliwości rozwoju dla młodych ludzi.

11. Uczestnictwo w innych programach UE

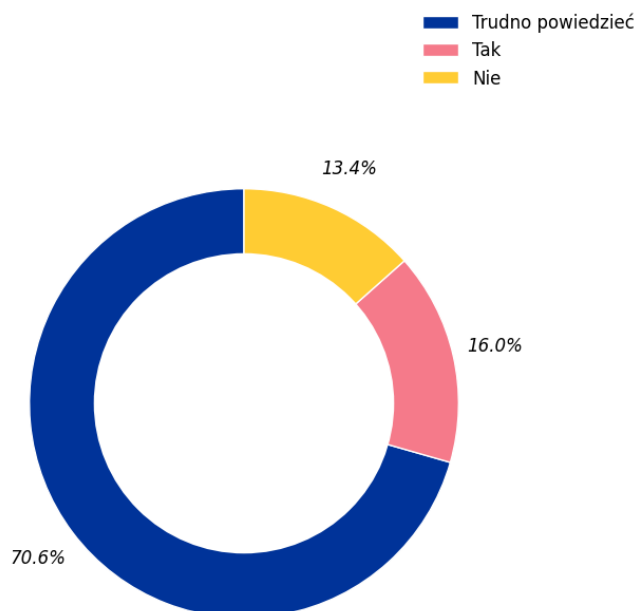
Uczestnictwo w innych programach UE



Po pytaniu dotyczącym rozpoznawalności różnorodnych programów UE respondentom zadano pytanie mające na celu ustalenie, czy uczestniczyli w którymkolwiek z nich, z wyłączeniem projektu wymiany Erasmus+. Mimo że UE oferuje wiele różnorodnych programów, to aż 76,2% uczestników badania wskazało, że nie uczestniczyło we wspomnianych projektach i co więcej, nie planuje zgłaszać się do programów. Natomiast 16,2% ankietowanych przyznało, że również nie uczestniczyli, ale w przeciwieństwie do pierwszej grupy, zgłaszają chęć i planują uczestnictwo w którymś z programów oferowanych przez UE. Kolejna grupa stanowiąca 5,5% respondentów potwierdziła uczestnictwo w innym programie UE. Dodatkowo 2,0% respondentów zaznaczyło opcję „trudno powiedzieć”, co może sugerować brak wystarczającej wiedzy na temat programów lub trudności w przypomnieniu sobie uczestnictwa. Odpowiedzi respondentów wskazują, że występuje niski poziom zaangażowania w inne inicjatywy unijne poza dobrze znanym programem Erasmus+.

12. Zaspokojenie potrzeb studentów przez działania UE

Zaspokojenie potrzeb studentów przez działania UE



Studentom zadano pytanie o spełnienie ich potrzeb przez działania Unii Europejskiej. Aż 70% nie potrafiło odpowiedzieć na to pytanie, zaznaczając odpowiedź "trudno powiedzieć". 16% odpowiedziało pozytywnie, zaznaczając odpowiedź "tak". Działalność Unii Europejskiej negatywnie oceniło 13% respondentów, czyli tylko 3 punkty procentowe mniej niż w przypadku osób, które oceniły te działania pozytywnie.

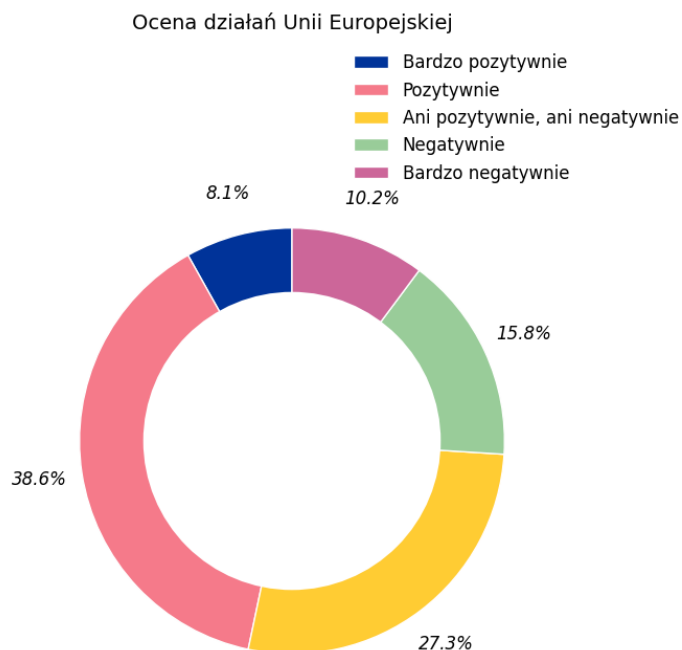
Studenci uzasadniają, że UE umożliwia wyjazd do innych państw, płatne staże czy istotną pomoc finansową. Podkreślają też, że stypendia wyjazdowe umożliwiają utrzymanie się nawet w krajach, gdzie koszt utrzymania jest wysoki. Są również zdania odmienne mówiące o tym, że finansowanie jest za niskie, a stypendia nie pokrywają kosztów wyjazdu. Ludzie oczekują większego wsparcia w postaci pomocy znalezienia

zakwaterowania. Stypendium podczas programu Erasmus + dla polskich studentów jest zbyt niskie na życie w krajach zachodnich i dużym wyzwaniem jest znalezieniem zakwaterowania poniżej kwoty stypendium. Zdaniem studentów za mało jest informacji o programach UE dla młodych osób, a jeśli są, to jedynie szczątkowe - "samych opcji jest sporo, natomiast gorzej ze świadomością na ich temat. Często o różnych programach można dowiedzieć się dopiero od osoby, która sama brała udział lub planuje".

13. Ocena znajomości struktur i kompetencji instytucji polskich i UE

Studentów zapytano o znajomość struktur i kompetencji głównych polskich organów oraz instytucji państwowych, takich jak Sejm, Senat, Trybunał Konstytucyjny i Sąd Najwyższy. Do oceny użyto skali od 1 do 5, gdzie 1 oznaczało słabą znajomość, a 5 – bardzo dobrą znajomość. Średnia ocena respondentów wyniosła 3,59. W porównaniu do tego znajomość instytucji i struktur Unii Europejskiej wypada słabiej - oceniono ją na średnio 2,72. Jest to znacząca różnica. Warto zwrócić uwagę na fakt słabej znajomości głównych zadań poszczególnych instytucji UE, takich jak Parlament Europejski, Komisja Europejska, Rada Europejska czy Rada Unii Europejskiej.

14. Ocena działań Unii Europejskiej



Studentów poproszono o ocenę działań Unii Europejskiej. Największą grupę stanowią osoby mające bardzo pozytywne i pozytywne zdanie o działaniach Unii Europejskiej, ponieważ jest to odpowiednio 8,1% i 36,6% respondentów. Bardzo negatywnie oceniło tę kwestię 10,2% respondentów, a negatywne zdanie miało 15,8% studentów biorących udział w ankiecie. Należy również zwrócić uwagę na znaczą reprezentację respondentów niezdecydowanych, którzy nie ocenili działań Unii Europejskiej ani pozytywnie, ani negatywnie - ich odsetek wynosi 27,3%.

a. Uzasadnienie respondentów dotyczące oceny działań UE

Respondenci zostali również poproszeni o uzasadnienie swojej oceny.

Wśród opinii pozytywnych wymieniano następujące kwestie:

- *"[Unia Europejska] Promuje współpracę międzypaństwową, tworzy wspólny rynek. Ku temu wymagane są odpowiednie uwarunkowania prawne, które są wspólnie proponowane przez państwa członkowskie - a następnie przez nie wcielane (z różną prędkością) w polityce państwowej. Z perspektywy czasu wiele praw wychodzących z UE zostaje dobrze przyjętych w krajach członkowskich."*
- *"Wiele projektów finansowanych z środków UE, strefa Schengen, lepsze szanse ekonomiczne dzięki wspólnocie krajów, wysiłki w zakresie ekologii."*

W niektórych opiniach respondenci oceniający pozytywnie działania Unii Europejskiej, oprócz kwestii wpływających na ich ogólną pozytywną ocenę, wyrazili również swoje zastrzeżenia:

- *"Ogólna idea (Zjednoczonej Europy), swobody (Schengen itd), udogodnienia (ładowarki typu C itp) i dofinansowania są na plus, ale nieprzemyślane działanie (za szybko wprowadzany i niedopracowany Zielony Ład lub polityka imigracyjna) i narzucanie tej idei nawet na kraje które się z nimi nie zgadzają na minus."*
- *"Od momentu dołączenia Polski do UE nastąpiło wyraźne poprawienie się dobrostanu naszego społeczeństwa, mam jednak parę osobistych,*

drobnych zastrzeżeń odnośnie do sposobu prowadzenia UE i agendy prezentowanej przez wiodące w tej organizacji państwa.”

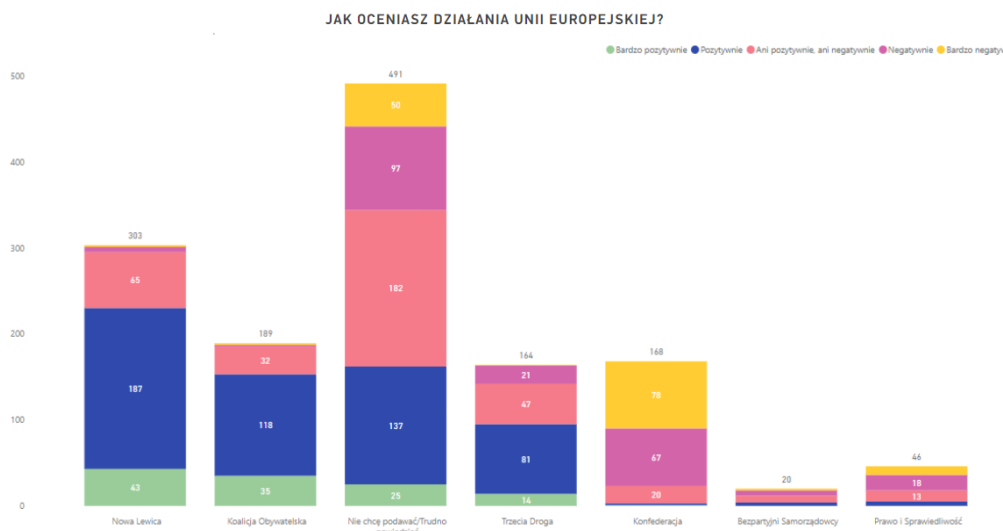
Znacznie częściej uzasadnienie swojego zdania wyrażali respondenci oceniający negatywnie działania Unii Europejskiej. W ich wypowiedziach podkreślone zostały kwestie, takie jak kary pieniężne za niezastosowanie się do wymogów czy nierówne traktowanie państw członkowskich. Wśród nich znalazły się następujące opinie:

- *“Powinna być to unia gospodarcza, a jest unią ideologiczno-światopoglądową.”*
- *“Dążenie do centralizacji, realizowanie ideologii zamiast interesów gospodarczych wszystkich członków, niska konkurencyjność rynkowa względem USA i Chin. Nadmiar zbędnych regulacji, nadmiar obciążeń podatkowych.”*

Osoby, nieoceniające działań Unii Europejskiej ani pozytywnie, ani negatywnie, wyrażały zdanie dotyczące nieprawidłowego kierunku rozwoju unii oraz biurokratyzacji i nieprzejrzystości:

- *“Świetna w pierwotnych założeniach jako unia celno-gospodarcza, jednak aktualnie zbyt biurokratyczna i dążąca do centralizacji.”*
- *“Unia Europejska przekracza swoje kompetencje (...).”*

b. Opinia w zależności od identyfikacji z partią polityczną



Najliczniejsza grupa respondentów nie chciała przedstawić swoich preferencji dotyczących partii politycznych. Wśród nich znajduje się cały przekrój osób o różnych opiniach z przewagą osób, które zaznaczyły odpowiedź "ani pozytywnie, ani negatywnie". Natomiast liczba respondentów mających zdanie w zakresie "bardzo pozytywne" i "pozytywne" oraz "bardzo negatywne" i "negatywne" jest porównywalna. Prawie wyłącznie pozytywne lub ani pozytywne, ani negatywne zdanie mają osoby, które wskazały partie Nowa Lewica, Koalicja Obywatelska i Trzecia Droga. Natomiast odsetek najbardziej negatywnie nastawionych względem działań Unii Europejskiej jest elektorat Konfederacji oraz Prawa i Sprawiedliwości.

15. Ważność poszczególnych kwestii dla studentów

Niniejsza analiza opiera się na wynikach ankiety przeprowadzonej wśród studentów, którzy ocenili w skali od 1 do 5 ważność różnych aspektów związanych z ich edukacją i rozwojem, gdzie 1 oznaczało "zupełnie nieistotne", a 5 - "bardzo istotne".

Kluczowe wyniki:

- **Możliwość swobodnego podróżowania i studiowania:** Ta kategoria otrzymała najwyższą średnią ocen (4,26), co wskazuje na to, że studenci wysoko cenią mobilność edukacyjną i możliwość poznawania innych kultur.
- **Dostęp do międzynarodowych programów stażowych i ofert pracy:** Chociaż średnia ocena (4,08) jest nieco niższa niż w przypadku mobilności, nadal jest wysoka i pokazuje, że studenci doceniają praktyczne doświadczenie zawodowe w międzynarodowym środowisku.
- **Aktywny udział studentów w kształtowaniu polityki UE:** Średnia ocena (3,68) jest niższa niż w przypadku poprzednich dwóch aspektów, co sugeruje, że studenci są mniej zainteresowani bezpośrednim wpływem na politykę UE.
- **Tworzenie programów wspierających przedsiębiorczość studentów:** Średnia ocena (4,12) wskazuje na duże zainteresowanie studentów możliwościami rozwoju własnych firm i inicjatyw.

- Wspieranie różnorodności i dialogu międzykulturowego: Średnia ocena (3,77) jest zbliżona do oceny wpływu na politykę UE, co sugeruje, że studenci doceniają różnorodność, ale nie uważają jej za priorytet.

Wyniki ankiety wskazują na to, że studenci stawiają na pierwszym miejscu mobilność edukacyjną i praktyczne doświadczenie zawodowe. Doceniają również możliwości rozwoju przedsiębiorczości i wspierania różnorodności. Natomiast kwestie bezpośredniego wpływu na politykę UE wydają się być dla nich mniej istotne.

Unia Europejska powinna kontynuować i rozszerzać programy wymiany studentów, staży i ofert pracy, aby sprostać oczekiwaniom studentów. Ważne jest również wspieranie inicjatyw promujących przedsiębiorczość wśród studentów oraz tworzenie przyjaznego klimatu dla dialogu międzykulturowego.

16. Ocena wpływu członkostwa Polski w UE na poszczególne aspekty

Respondenci zostali poproszeni o ocenę wpływu członkostwa Polski w Unii Europejskiej na poszczególne aspekty:

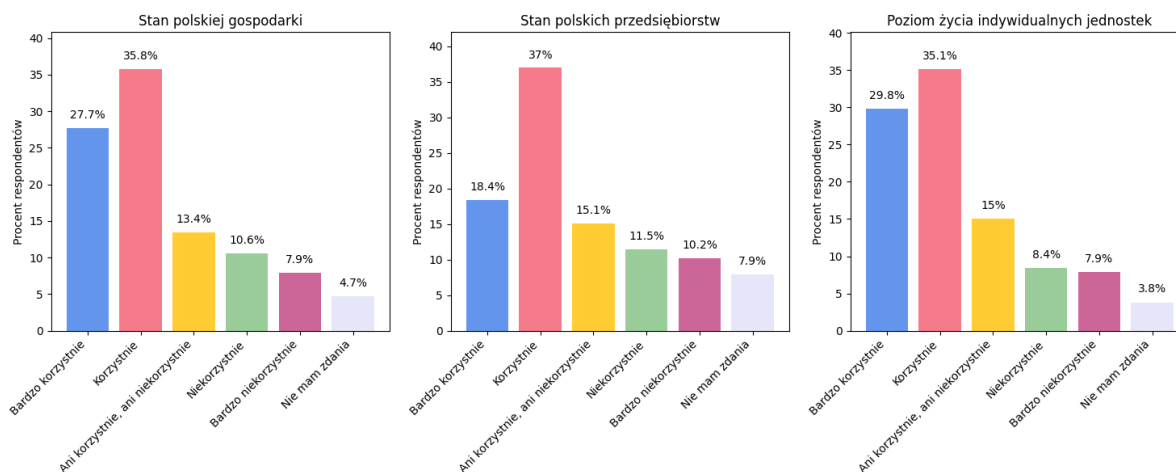
- Stan polskiej gospodarki – 63,5% respondentów oceniło ją pozytywnie,

- Stan polskich przedsiębiorstw - 55,4% respondentów oceniło ją pozytywnie,
- Poziom życia indywidualnych jednostek – 64,9% respondentów oceniło ją pozytywnie.

Najkorzystniej oceniono wpływ członkostwa Polski w UE na poziom życia indywidualnych jednostek. Wyniki wskazują na to, że respondenci dostrzegają pozytywny wpływ członkostwa w UE na ich codzienne życie.

55,4% respondentów oceniło wpływ członkostwa Polski w UE na stan polskich przedsiębiorstw pozytywnie. Wynik ten jest niższy niż w przypadku oceny wpływu na gospodarkę i poziom życia jednostek, co sugeruje, że respondenci są bardziej sceptyczni co do wpływu członkostwa w UE na polskie firmy.

Wyniki ankiety sugerują, że większość respondentów pozytywnie ocenia wpływ członkostwa Polski w Unii Europejskiej na stan polskiej gospodarki i poziom życia indywidualnych jednostek. Ocena wpływu na polskie firmy jest nieco bardziej zróżnicowana, ale nadal dominuje opinia pozytywna.



17. Korzyści dla Polski związane z członkostwem w UE

Respondenci zostali zapytani o to, w jakim stopniu, ich zdaniem, pewne wymienione aspekty stanowią korzyści dla Polski w związku z członkostwem w UE. Do oceny użyto skali 1-5, gdzie 5 oznaczało "największe korzyści", a 1 - "brak korzyści". Bazując na odpowiedziach, głównymi obszarami związanymi z członkostwem w UE, które są korzystne dla Polski to:

- Dotacje i dopłaty,
- Wspieranie rozwoju przedsiębiorstw,
- Zapewnienie bezpieczeństwa międzynarodowego,
- Regulacja warunków pracy jawności wynagrodzeń.

Na pierwszym planie pojawiły się istotne kwestie związane zarówno ze stabilnością finansową, poczuciem bezpieczeństwa, jak również kwestie związane z rynkiem pracy.

Jednocześnie nieco niżej oceniono korzyści płynące z następujących aspektów:

- Motywowanie do inwestycji w odnawialne źródła energii,
- Regulacja emisji gazów cieplarnianych,
- Wspieranie praworządności i wartości demokratycznych.

Według respondentów najmniej korzyści dla Polski ze względu na członkostwo w UE płynie w następujących obszarach:

- Zmniejszanie nierówności społecznych,
- Zmniejszenie podziałów politycznych.

Najwyższa średnia ocena wyniosła 3,8 dla dotacji i dopłat, a najniższa 2,6 dla kategorii zmniejszania podziałów politycznych.

18. Inne korzyści

Respondenci mieli również możliwość wskazania na inne korzyści w osobnym pytaniu otwartym. Miało to na celu zwrócenie szczególnej uwagi na aspekty, które respondenci uważają za najistotniejsze.

Respondenci, wymieniając korzyści płynące z członkostwa Polski w UE, pisali o przynależności do europejskiej rodziny. Ich zdaniem istotne są następujące kwestie: możliwość swobodnego podróżowania, poznawanie innych kultur oraz ułatwienie osiedlania się w innych krajach. Ankietowani wspominali również o pokojowym rozwoju i współpracy.

Zdaniem respondentów "Unia znacząco zwiększa nasze możliwości negocjacyjne z innymi krajami, jak i z dużymi korporacjami". Ważnym

aspektem są gospodarcze korzyści, takie jak: brak ceł, swobodne przemieszczanie się oraz otwarcie rynków europejskich na Polskę. Wiele osób jako korzyść dla Polski w UE wskazuje Strefę Schengen. Jednak zdaniem innych w wyniku polityki UE korzyści dla Polski zmniejszają się.

19. Problemy związane z członkostwem Polski w UE

Respondenci zostali o to, w jakim stopniu, ich zdaniem, pewne wymienione aspekty stanowią poważny problem w Unii Europejskiej. Do oceny użyto skali 1-5. Bazując na odpowiedziach, głównymi obszarami obaw studentów są aspekty, takie jak:

- Wzrost cen i inflacja,
- Dodatkowe koszty ponoszone przez obywateli przez unijną politykę klimatyczną,
- Poczucie słabnącego bezpieczeństwa w krajach UE,
- Niski poziom asymilacji migrantów w krajach UE,
- Konflikty wewnątrz UE i brak jedności między państwami.

Na pierwszym planie pojawiły się istotne kwestie związane zarówno ze stabilnością finansową, jak i poczuciem bezpieczeństwa.

Nieco mniej martwiące dla respondentów, aczkolwiek ciągle istotne, są płaszczyzny, takie jak:

- Konkurencja handlowa (wypieranie rodzimych firm przez zagraniczne),

- Nierówności dochodowe obywateli,
- Terroryzm.

Jako najmniej istotne uznano:

- Brak skuteczności polityki klimatycznej,
- Kryzysy demokracji i praworządności,
- Zanikanie oryginalnych kultur krajów członkowskich,
- Globalna konkurencja na rynku pracy.

Najwyższa średnia ocen wyniosła 3,90 i dotyczyła wzrostu cen i inflacji, najniższa średnia ocen to 2,12 i odnosiła się do braku większych obaw w kontekście konkurencji na rynku pracy.

20. Inne problemy

Respondenci zasygnalizowali również inne obszary, które są według nich problematyczne bądź niepokojące. Część z nich dotyczy sposobu prowadzenia polityki klimatycznej oraz skutków dla indywidualnych obywateli:

- *"Brak dobrej komunikacji do społeczeństwa - wokół Unii istnieje wiele mitów, a założenia np. Zielonego Ładu nie zostały wytłumaczone odpowiednio".*
- *"Obecna polityka UE prowadzi do wzrostów kosztów życia (...). Polacy jeżdżą samochodami które mają ok. 18 lat nie dlatego, że chcą tylko*

dlatego, że na to nas stać.” (...) Podatek spowoduje to, że Polak będzie musiał dłużej zbierać środki na nowsze auto”

- *“Nierozsądna polityka migracyjna, niedostateczna polityka klimatyczna nietrafnie skupiająca się na Obywatelach o niższych dochodach niż na dużych koncernach, firmach i korporacjach.”*

Obecna polityka Unii Europejskiej budzi obawy związane ze wzrostem kosztów życia, szczególnie dotkliwym dla ludzi o niższych dochodach. Jednakże respondenci wskazują również na brak klarownej i skutecznej komunikacji ze strony UE, która może prowadzić do braku poparcia społecznego dla inicjatyw unijnych.

Respondenci zwrócili uwagę również na aspekty rozwoju gospodarczego, takie jak “faworyzowanie wielkich firm” czy “(...) kompletnie inny rozwój UE niż “obiecivano” gdy przystępowaliśmy. Za dużo polityki, za mało rozwoju gospodarczego, zbytnie regulacje i interwencyjność”.

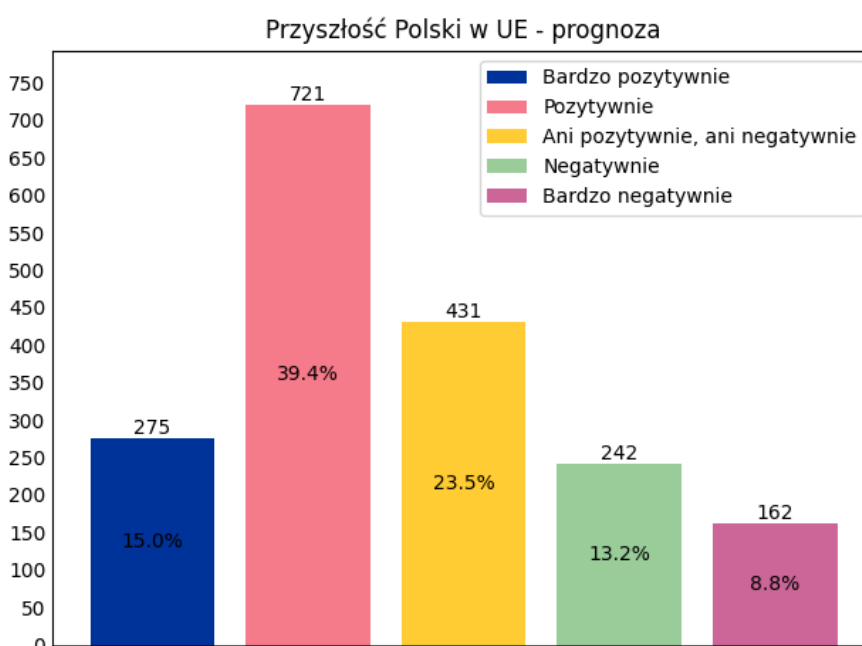
Niektórzy wskazują na “(...) wątpliwe rozwiązania ekologiczne, brak wsparcia dla krajowych przedsiębiorców, rolników”, co przyczynia się do napiętej sytuacji społecznej, która znajduje odbicie w protestach obywateli w wielu krajach.

Poza wymienionymi, wybrzmiały również inne kwestie. Respondenci wyrazili m.in. obawy związane z poczuciem, że państwa członkowskie nie mają realnej sprawczości w ramach Unii Europejskiej, wymieniają oni

“poczucie braku decyzyjności państw członkowskich”. Ponadto wspomniana została “progresywna centralizacja”, “zagrożenia ze strony partii populistycznych, ruchy uexitowe (...)”, a także “niespójność w dążeniach państw członkowskich i konflikty interesów.” Dodatkowo pojawiła się kwestia drenażu mózgow Europy Wschodniej, co może prowadzić do osłabienia potencjału gospodarczego i społecznego tych regionów.

21. Przyszłość Polski w UE – prognoza

Aż 54% respondentów prognozuje pozytywną przyszłość Polski w Unii Europejskiej, a 21% ocenia ją w kategoriach negatywnych. Pozostałe osoby nie mają jasnego stanowiska. Jest to zdecydowanie obiecująca prognoza, która prowadzi do nadziei na dalsze aktywne członkostwo Polski w Unii Europejskiej.



Podsumowanie

Istnieje ogromny potencjał do promowania działań profrekwencyjnych wśród młodych osób. Ich partycypacja może znacząco wpływać na wyniki wyborów do Parlamentu Europejskiego, a w efekcie również na kształt polityki na tym szczeblu. Wykorzystanie tego potencjału wymaga jednak skutecznych działań, które uwzględniają cechy młodego elektoratu. Kampanie informacyjne, uwzględnianie roli narzędzi cyfrowych oraz inicjatywy społeczne mogą odegrać kluczową rolę w zwiększaniu frekwencji wyborczej wśród młodzieży.

Wyniki badania obrazują wyraźne różnice w poziomie zaangażowania studentów w politykę Polski i Unii Europejskiej. W wielu przypadkach młode osoby bardziej interesują się sprawami krajowymi niż europejskimi, co do pewnego stopnia jest naturalne, jednak częściowo może to również wynikać z braku odpowiedniej edukacji i bariery informacyjnej w kontekście Unii Europejskiej. Brak dostatecznej wiedzy o strukturach, wartościach i mechanizmach działań UE może prowadzić do obojętności części studentów względem partycypacji w wyborach. Ponadto badanie zidentyfikowało korzyści i problemy dostrzegane przez młodych ludzi i wskazało na ich konkretne poglądy na kluczowe tematy związane z Unią Europejską, takie jak m.in. zmiany klimatyczne, prawa człowieka, polityka migracyjna czy integracja gospodarcza. Rozpoznanie powyższych aspektów jest istotne dla stworzenia skutecznych strategii komunikacyjnych czy edukacyjnych.

Zrozumienie i wspieranie młodych ludzi w ich zaangażowaniu na rzecz Unii Europejskiej jest nie tylko inwestycją w demokratyczną przyszłość, ale także kluczem do budowania świadomego społeczeństwa obywatelskiego.



Warszawa 2024

Niezależne Zrzeszenie Studentów

ul. Krakowskie Przedmieście 20/22 lok. 21

00-325 Warszawa

Autorzy raportu:

Magdalena Osińska

Ewa Przyłudzka

Małgorzata Drozdek

Kamil Janicki

Anastazja Kacprzykowska

Karolina Nowak

Magdalena Onyszczyk

Natalia Urbańska

Małgorzata Skorupska

Weronika Styka

Maciej Tureczek-Zakrzewski

Autorzy wizualizacji:

Eliasz Czułada

Karolina Nowak

Magdalena Osińska